

## คู่มืองานสุขอนามัยเพื่อประชาชนริมคลองแสนแสบ

### The Manual's Good Health and Good Hygiene for People around SaenSaeb Canal

วิภาวี อนุพันธ์พิศิษฐ์<sup>1</sup>, สมบูรณ์ ชิตพงษ์<sup>2</sup>, นิติบดี สุขเจริญ<sup>3</sup>, ชัยฤทธิ์ สัตยาประเสริฐ<sup>4\*</sup>

Vipavee Anupunpisit<sup>1</sup>, Somboon Chitapong<sup>2</sup>, Nitibodee Sukjaroen<sup>3</sup>, Chairit satayaprasert<sup>4\*</sup>

<sup>1</sup> คณะแพทยศาสตร์ มหาวิทยาลัยศรีนครินทรวิโรฒ

<sup>1</sup> Faculty of Medicine, Srinakharinwirot University, Bangkok, Thailand

<sup>23</sup> บัณฑิตวิทยาลัย มหาวิทยาลัยเกษมบัณฑิต

<sup>23</sup> Graduate School, Kasembundit University, Thailand.

<sup>4</sup> คณะวิศวกรรมศาสตร์ มหาวิทยาลัยเกษมบัณฑิต

<sup>4</sup> Faculty of Engineering, Kasembundit University, Thailand.

\*Corresponding author E-mail: sattayaprasert@gmail.com

#### บทคัดย่อ

การสร้างคู่มืองานสุขอนามัยเพื่อประชาชนริมคลองแสนแสบ เป็นการพัฒนาต่อยอดจากโครงการพัฒนาคุณภาพชีวิตเกี่ยวกับสุขภาพอนามัยของชุมชนบริเวณริมคลองแสนแสบ ในระยะที่ 1 โดยรวบรวมข้อมูลและประเด็นความรู้ที่ได้ มาเป็นฐานข้อมูลหลักในการสร้างสรรค์ผลงาน ซึ่งการกำหนดประเด็นหัวข้อในคู่มือที่สร้างขึ้นนี้เป็นการประมวลความคิดเห็นจากพยาบาลสังกัดศูนย์บริการสาธารณสุข กรุงเทพมหานคร ที่มีพื้นที่รับผิดชอบตลอดริมคลองแสนแสบ โดยมี 4 ประเด็นหลักในการนำเสนอ ความรู้เกี่ยวกับคลองแสนแสบสุขอนามัยทางกายที่ประชาชนริมคลองแสนแสบพึงปฏิบัติ สุขอนามัยทางใจที่ประชาชนริมคลองแสนแสบพึงรู้ และข้อมูลพื้นฐานเกี่ยวกับสาธารณสุขที่รับผิดชอบตลอดคลองแสนแสบ ซึ่งจัดทำสื่อเผยแพร่ออกมาใน 2 รูปแบบ คือ แบบหนังสือสิ่งพิมพ์ และแบบหนังสืออิเล็กทรอนิกส์ โดยมีการปรับปรุงแก้ไขตามคำแนะนำของผู้เชี่ยวชาญก่อนนำไปเผยแพร่จากการสำรวจความพึงพอใจที่มีต่อคู่มือที่เป็นสื่อเผยแพร่ในทั้ง 2 รูปแบบ พบว่า ค่าเฉลี่ยของความพึงพอใจที่มีต่อหนังสืออิเล็กทรอนิกส์ มีมากกว่าหนังสือสิ่งพิมพ์ เล็กน้อย และค่าการกระจายตัวของความพึงพอใจอยู่ในระดับต่ำกว่า แบบหนังสือสิ่งพิมพ์เล็กน้อย ซึ่งค่าเฉลี่ยของด้านการนำไปใช้ประโยชน์มีค่าเฉลี่ยที่สูงกว่าด้านรูปแบบการนำเสนอในทุกแบบ ความพึงพอใจที่มีต่อคู่มือที่เป็นแบบหนังสือสิ่งพิมพ์ และ/หรือแบบหนังสืออิเล็กทรอนิกส์ ในด้านรูปแบบการนำเสนอ และการนำไปใช้ประโยชน์เมื่อเทียบเกณฑ์อยู่ในระดับ พึงพอใจมากที่สุด โดยเฉพาะการนำคู่มือที่สร้างขึ้นนี้ได้รับการรับรองการนำไปใช้ประโยชน์เพื่อเป็นการสาธารณะ และการเรียนการสอน เพื่อให้ผู้ที่มีส่วนเกี่ยวข้องทางตรงและทางอ้อมกับคลองแสนแสบได้ตระหนักและปฏิบัติตัวอย่างถูกหลักสุขอนามัยอย่างเหมาะสมต่อไป

คำสำคัญ: คลองแสนแสบ, สุขอนามัย, คู่มือ

## Abstract

The construction of practice manual for people along Saen-Saeb canal is the improved from Study of Human life and Environment of Community along Saen-Saeb canal: Phase I. This knowledge and information is used base of creation and development. Topics in this manual are constructed by questionnaire asking opinion of nurse's Bangkok Pre-Clinic Hospital. These are responsibility along Saen-Saeb canal. This manual has 4 main factors that are Knowledge of Saen-Saeb canal, Practice for good health, Tips for good mind, and Basic information of Bangkok's and Chachengsao's pre-clinic hospital. The manual has 2 types that are the manual book and the manual e-Book. The creation of this manual is proved by peer review before published. Satisfaction of manual are investigated that the mean's satisfaction of manual e-Book is slightly higher than manual book. Then, the standard deviations of manual e-Book are slightly lower than manual book. The factor of utility has the mean's satisfaction more than the factor of style's manual in all case. The satisfactions in manual book and/or manual e-Book is level's the most satisfaction, in case the factor of utility and style. These manuals are certified by public and community for person, who direct and indirect participation, concern about Saen-Saeb canal environments and best practices for the good health.

**Keyword:** Saen-Saeb, Health, Manual

## บทนำ/Introduction

ปัจจุบันตลอดลำน้ำคลองแสนแสบ ยังคงปรากฏความแตกต่างของวิถีชีวิตการดำรงอยู่ของประชากร โดยลักษณะความเป็นสังคมเมืองได้แผ่ขยายตลอดเส้นทางของลำน้ำคลองแสนแสบจนสุดเขตกรุงเทพมหานคร ลักษณะความเป็นอยู่การพักอาศัยของคนในเขตกรุงเทพมหานครจัดว่ามีความแออัดสูงทั้งในแนวราบและแนวตั้ง ระบบสาธารณสุขไปโรคมีความพร้อมครบครัน ระบบการประปาเข้าถึงเกือบทุกครัวเรือน เอื้อประโยชน์ต่อการส่งเสริมทางด้านสุขอนามัยที่ดีกว่า แต่ความเป็นสังคมเมืองก่อเกิดความเร่งรีบในการดำเนินชีวิต ทั้งในด้านการคมนาคม และการบริโภค ความเป็นสังคมชนบทยังคงอยู่ในพื้นที่เขตจังหวัดฉะเชิงเทรา โดยมีลักษณะการอยู่อาศัยในลักษณะเบาบาง หนาแน่นเฉพาะเขตพาณิชยกรรม การประกอบอาชีพที่เน้นทางเกษตรกรรมเป็นหลัก ความสัมพันธ์ระหว่างคนกับน้ำในบริเวณนี้จึงมีมากกว่าในเขตกรุงเทพมหานคร โดยช่องว่างระหว่างความสัมพันธ์เริ่มมากขึ้นหลังจากความสำคัญในการคมนาคมทางน้ำเริ่มลดลง และระบบการประปาเข้าถึงในเกือบทุกครัวเรือนมากยิ่งขึ้น สภาพของคลองแสนแสบในปัจจุบันจึงเปรียบเสมือนเส้นทางระบายน้ำเสียจากกิจกรรมต่างๆของคนเมือง แต่ยังคงเป็นประโยชน์ในทางเกษตรกรรมกับสังคมชนบท

ริมสองฝากฝั่งคลองแสนแสบในเขตกรุงเทพฯ ชั้นใน ชั้นกลาง และ ชั้นนอก (ในช่วงถึงสุดเขตบางกะปิ) นั้นเต็มไปด้วยอาคารสูงและชุมชนที่แออัด โดยมีสภาพน้ำตลอดช่วงดังกล่าวเน่าเสียจนจัดเป็นประเภทที่ไม่สามารถนำมาใช้เพื่อการอุปโภคและบริโภคได้ แต่ใช้เพียงเพื่อการคมนาคมเท่านั้น การมีระบบสาธารณสุขพื้นฐานได้แก่ ศูนย์บริการสาธารณสุข สังกัดกรุงเทพมหานคร ได้กระจายการดูแลประชาชนครอบคลุมพื้นที่กรุงเทพมหานครทั้งหมด ซึ่งผู้ใช้บริการเป็นผู้ที่มีฐานะยากจนและคนต่างถิ่นที่อาศัยในบริเวณนั้นๆเป็นส่วนใหญ่ ซึ่งความเจ็บป่วยของประชาชนในสังคมเมืองที่อยู่ริมคลองแสนแสบมีโรคทางกายที่มาจากสาเหตุต่างๆกัน โดยไม่ได้มีสาเหตุมาจากน้ำในคลองแสนแสบเลย แต่ทางด้านการเกิดโรคทางภาวะจิตใจ ซึ่งมีสาเหตุจากการเกิดมลภาวะทางเสียง อันเกิดจากการคมนาคมทางเรือ และมลภาวะทางน้ำ ที่ก่อให้เกิดกลิ่นเหม็น และสภาพที่ไม่น่าดูนักของลำน้ำ นั้นก่อให้เกิดผลเสียต่อภาวะทางอารมณ์ ของประชาชนตลอดริมคลองแสนแสบในเขตสังคมเมือง

ในพื้นที่เขตกรุงเทพฯ ชั้นนอก (ตั้งแต่สุดเขตบางกะปิ ถึง สุดเขตกรุงเทพมหานคร) ด้วยความเป็นสังคม กึ่งเมือง ความหนาแน่นของบ้านเรือนที่มีไม่มากนัก และอาศัยรวมกลุ่มกันเป็นชุมชนขนาดใหญ่ ความพร้อมของ ระบบสาธารณูปโภคมีไม่ครบทั้งหมด ลักษณะอัตราการเกิดโรคจะคล้ายกับคนที่อาศัยกับคนที่อยู่ในสังคมเมือง ไม่มีโรคที่เด่นชัดกว่ามีสาเหตุมาจากน้ำในคลองแสนแสบ

สังคมเกษตรกรรมที่พบในเขตจังหวัดฉะเชิงเทราทั้งหมด มีการกระจายของที่อยู่อาศัยห่าง ๆ กัน ไม่ หนาแน่น ยกเว้นในบริเวณเขตพาณิชย์กรรม อาชีพหลักของประชาชนที่เน้นทางด้านเกษตรกรรม การใช้ยาฆ่า แมลง สารเคมี และปุ๋ย เกษตรกรทุกคนที่ผู้สัมผัสโดยตรง จึงมีโอกาสรับสารพิษเข้าสู่ร่างกายได้มาก ดังจะพบอัตรา การเกิดโรคของระบบทางเดินหายใจที่สูง อันน่าจะมีสาเหตุมาจากฝุ่นละอองจากโรงสีข้าว และสารเคมีจาก การเกษตร ปริมาณการใช้สารเคมีเพื่อเร่งการเจริญเติบโตของผลผลิต ก่อให้เกิดการรั่วไหลลงสู่แหล่งน้ำได้ใน เช่นเดียวกัน ดังจะเห็นปริมาณผักตบชวาที่มีปริมาณมาก นอกจากนี้อัตราการเกิดโรคระบาดในส่วนพื้นที่นี้มีอัตรา ที่สูงกว่าพื้นที่เขตเมือง

เพื่อสร้างความรู้ความเข้าใจเกี่ยวกับสุขอนามัยที่ควรพึงปฏิบัติ ความรู้ทั่วไปเกี่ยวกับคลองแสนแสบ โรค ต่าง ๆ ที่มีโอกาสเกิดขึ้นได้ และสิ่งมีผลกระทบต่อร่างกายและจิตใจ ซึ่งเป็นข้อมูลที่ได้จากการวิจัยในปีแรก ได้ คัดเลือกข้อมูลที่เป็นประเด็นเด่นและสำคัญจากการสำรวจความคิดเห็นจากผู้สัมผัสใกล้ชิดกับประชาชนริมคลอง แสนแสบเป็นอย่างดี คือ กลุ่มพยาบาลเยี่ยมบ้าน และกลุ่มพยาบาลโรงเรียน เป็นข้อมูลที่ชี้แนะการสร้างหัวข้อใน คู่มือที่ต้องการสร้างเพื่อเผยแพร่เกร็ดความรู้ที่ได้ศึกษาค้นคว้ามาในปีแรก ในรูปแบบสรุปให้อ่านง่ายและเข้าถึง ประชาชนทุกกลุ่มได้ โดยใช้สื่อทางข้อมูลตัวอักษรและรูปภาพ ในรูปแบบสิ่งพิมพ์และหนังสืออิเล็กทรอนิกส์

#### วัตถุประสงค์ของการวิจัย/Objectives

1. เพื่อรวบรวมข้อมูลทั่วไปของคลองแสนแสบและปัจจัยที่มีผลต่อคุณภาพชีวิตของประชาชนริมคลอง แสนแสบทั้งทางด้านร่างกายและจิตใจ
2. เพื่อออกแบบการสร้างและพัฒนาคู่มือที่ดีและเหมาะสม เพื่อใช้ในการพัฒนาคุณภาพชีวิตของ ประชาชนในแต่ละพื้นที่ริมคลองแสนแสบทั้งทางด้านร่างกายและจิตใจ
3. เพื่อวัดและประเมินผลของการตอบรับคู่มือที่สร้างขึ้นเพื่อไปใช้ในการพัฒนาคุณภาพชีวิตของ ประชาชนในแต่ละพื้นที่ริมคลองแสนแสบทั้งทางด้านร่างกายและจิตใจ

#### วิธีดำเนินการวิจัย/Methods

1. การศึกษาเอกสารและงานวิจัยที่เกี่ยวข้องเป็นข้อมูลเบื้องต้น
2. กำหนดประชากรและกลุ่มตัวอย่าง
3. กำหนดและสร้างเครื่องมือที่ใช้ในการเก็บรวบรวมข้อมูลเกี่ยวกับสภาพ ปัญหา ความต้องการ และ ข้อเสนอแนะ ในเนื้อหาที่ต้องการถ่ายทอดผ่านคู่มือ
4. ตรวจสอบเครื่องมือที่ใช้ในการเก็บรวบรวมข้อมูลเกี่ยวกับสภาพ ปัญหา ความต้องการ และ ข้อเสนอแนะ ในเนื้อหาที่ต้องการถ่ายทอดผ่านคู่มือโดยผู้เชี่ยวชาญด้านเครื่องมือ
5. ปรับปรุงแก้ไขเครื่องมือตามคำแนะนำของผู้เชี่ยวชาญ
6. เก็บรวบรวมข้อมูลเกี่ยวกับสภาพ ปัญหา ความต้องการ และข้อเสนอแนะ ในเนื้อหาที่ต้องการ ถ่ายทอดผ่านคู่มือ
7. วิเคราะห์ข้อมูล โดยประมวลสภาพ ปัญหา ความต้องการ และข้อเสนอแนะ ในเนื้อหาที่ต้องการ ถ่ายทอดผ่านคู่มือ

8. ศึกษาวิธีการสร้างคู่มือแบบเอกสาร และแบบอิเล็กทรอนิกส์
9. สร้างคู่มือที่ใช้ในงานวิจัย
10. นำร่างคู่มือที่ได้ไปตรวจสอบจากผู้เชี่ยวชาญ
11. แก้ไขและปรับปรุงร่างคู่มืองานสุขอนามัยเพื่อประชาชนริมคลองแสนแสบเพื่อให้ได้คู่มือที่สมบูรณ์
12. การทดลองใช้และเก็บรวบรวมข้อมูลสำรวจความพึงพอใจ
13. วิเคราะห์ข้อมูลและสรุปผล

### ประชากรและกลุ่มตัวอย่างที่ใช้ในการศึกษา

กลุ่มประชากรและกลุ่มตัวอย่างที่ทำการศึกษาแบ่งออกเป็น 2 กลุ่ม ตามจุดประสงค์

กลุ่มที่ 1 จุดประสงค์เพื่อระดมความคิดเห็นทางเนื้อหาสำหรับการสร้างคู่มือ คือ กลุ่มพยาบาลสังกัดศูนย์บริการสาธารณสุข กรุงเทพมหานคร หรือสังกัดสาธารณสุขอำเภอบางน้ำเปรี้ยว จังหวัดฉะเชิงเทราที่มีเขตพื้นที่รับผิดชอบตลอดริมคลองแสนแสบ

กลุ่มตัวอย่าง ประกอบด้วย พยาบาลสังกัดศูนย์บริการสาธารณสุขที่ 2, 5, 10, 16, 21, 25, 37, 43, 44, 50, 56, 64 และ 68 จำนวน 100 คน

กลุ่มที่ 2 จุดประสงค์เพื่อสำรวจความพึงพอใจต่อคู่มือที่สร้างขึ้น คือ กลุ่มประชาชนที่อาศัย หรือมีกิจกรรมประจำวันริมคลองแสนแสบ ได้แก่ ครู อาจารย์ นักเรียน นักศึกษา และประชาชนทั่วไป

กลุ่มตัวอย่าง ประกอบด้วย ประชาชน ครู อาจารย์ นักเรียน และนักศึกษาที่อยู่บริเวณริมคลองแสนแสบในช่วงระหว่างห้างสรรพสินค้าเดอะมอลล์ สาขาบางกะปิ ถึง ถนนวงแหวนกาญจนาภิเษก รวมจำนวน 200 คน

### เครื่องมือที่ใช้ในการศึกษา

เครื่องมือที่ใช้ในการวิจัยครั้งนี้ เป็นแบบสอบถามปลายเปิด ซึ่งสอบถามความต้องการให้ความรู้เกี่ยวกับสุขอนามัยกับประชาชนทั่วไปและนักเรียน นักศึกษา ในสถานศึกษา ที่อยู่บริเวณริมคลองแสนแสบ รวมถึงข้อมูลทั่วไปเกี่ยวกับคลองแสนแสบที่ต้องการทราบ

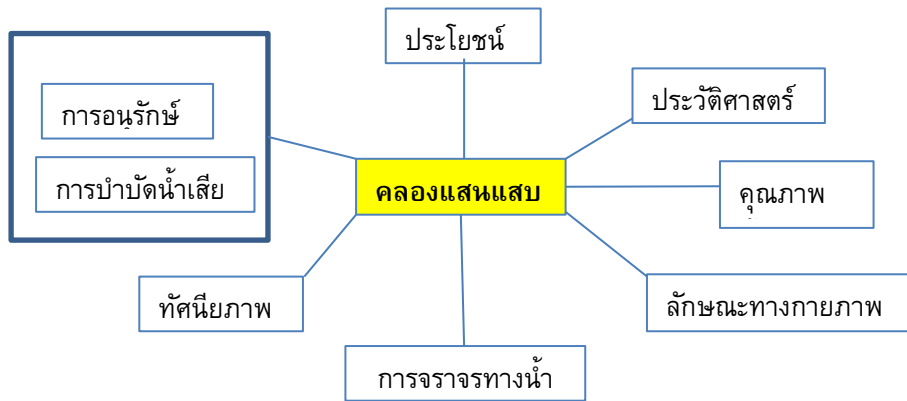
แบบสอบถามความพึงพอใจ เป็นคำถามที่แบ่งออกเป็น 3 ตอน ดังนี้

ตอนที่ 1 ข้อมูลทั่วไปของผู้ตอบแบบสอบถาม เป็นแบบเลือกตอบ (Checklist)

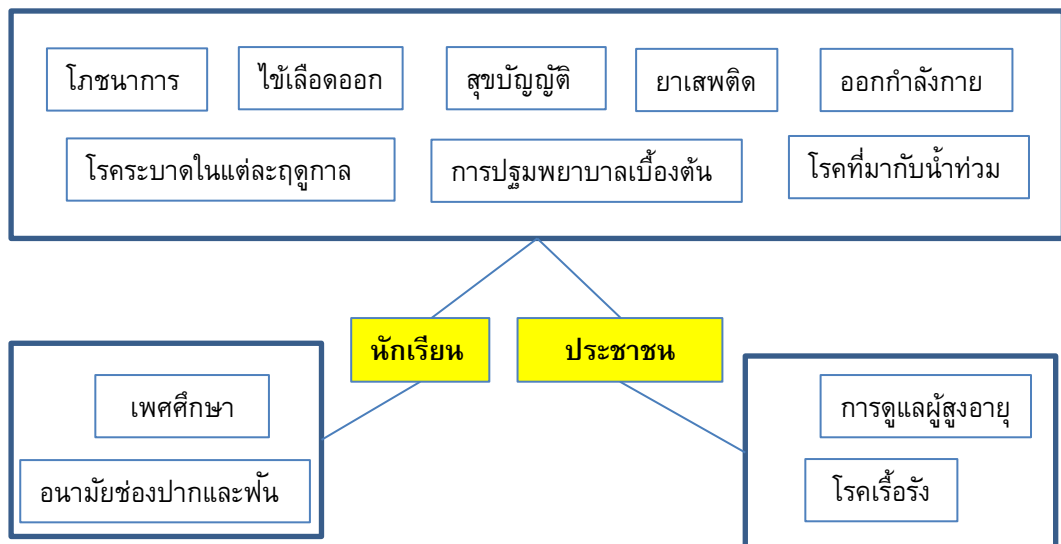
ตอนที่ 2 คำถามเกี่ยวกับความน่าสนใจ และความรู้ที่ได้จากคู่มือที่สร้างขึ้น ในรูปแบบหนังสือสิ่งพิมพ์ และหนังสืออิเล็กทรอนิกส์ ในเชิงเนื้อหา รูปแบบ และรูปลักษณะ

ตอนที่ 3 ความคิดเห็นและข้อเสนอแนะคำถามแบบปลายเปิด

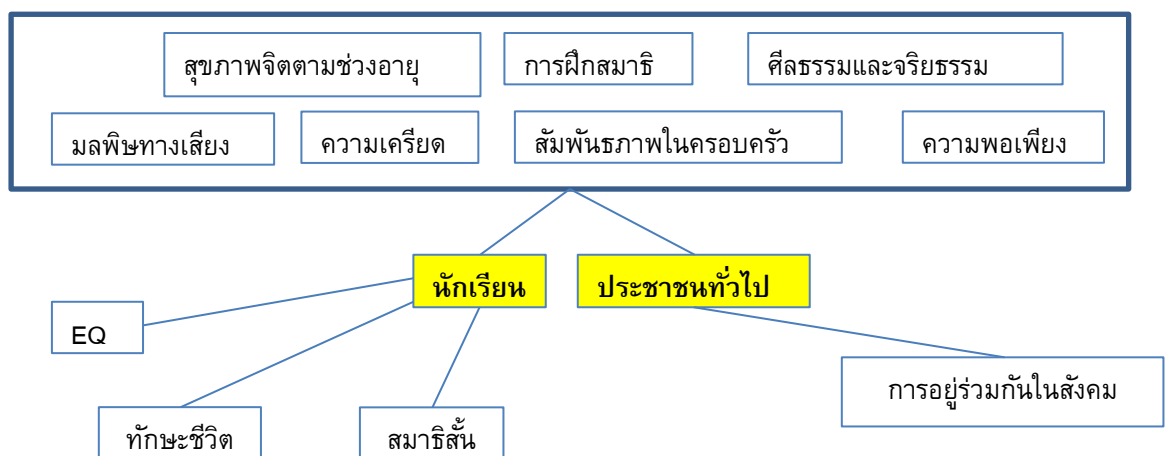
ผลการวิจัย/Results



ภาพประกอบ 1 ความรู้เกี่ยวกับคลอแอสเทสที่ต้องการถ่ายทอดผ่านการศึกษาในโรงเรียนและชุมชน

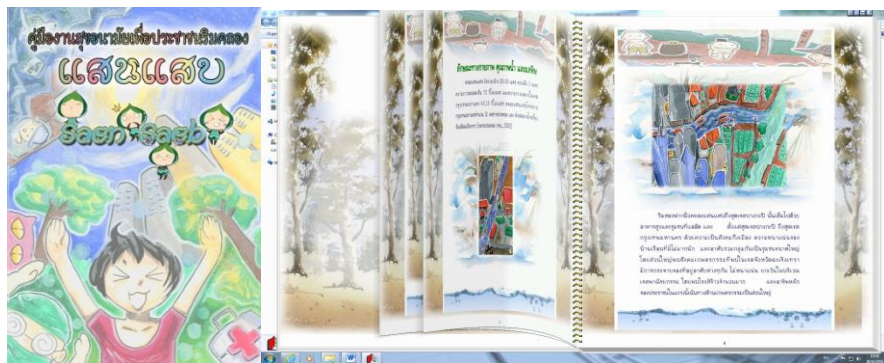


ภาพประกอบ 2 ความรู้เกี่ยวกับสุขอนามัยด้านร่างกายที่ต้องการถ่ายทอดผ่านการศึกษาในโรงเรียนและชุมชน



ภาพประกอบ 3 ความรู้เกี่ยวกับสุขอนามัยด้านจิตใจที่ต้องการถ่ายทอดผ่านการศึกษาในโรงเรียนและชุมชน

ผลการสำรวจข้อมูลความคิดเห็นจากแบบสอบถามปลายเปิด เพื่อเป็นข้อมูลนำมาพัฒนาคู่มืองานสุขอนามัยเพื่อประชาชนริมคลองแสนแสบ ให้ประมวผลได้ดังภาพประกอบ 1 - 3 โดยความรู้ทั่วไปเกี่ยวกับคลองแสนแสบที่ต้องการถ่ายทอดผ่านการศึกษาในโรงเรียนและชุมชน ได้แก่ ประวัติความเป็นมา ลักษณะทางกายภาพ การจราจรทางน้ำ ประโยชน์ ทัศนียภาพ คุณภาพน้ำ และการบำบัดน้ำเสีย เป็นต้น โดยส่วนใหญ่เน้นเรื่องการบำบัดน้ำเสียและการอนุรักษ์ ฟื้นฟูคุณภาพน้ำ ส่วนความรู้เกี่ยวกับสุขอนามัยด้านร่างกายที่ต้องการถ่ายทอดผ่านการศึกษาในโรงเรียนและชุมชน ที่เหมือนกันส่วนใหญ่ ได้แก่ สุขบัญญัติ โรคระบาด โรคที่มากับน้ำท่วม ยาเสพติด การออกกำลังกาย โภชนาการ การปฐมพยาบาลเบื้องต้น ไข้เลือดออก ขณะที่ความรู้เกี่ยวกับสุขอนามัยด้านร่างกายที่ต้องการถ่ายทอดผ่านการศึกษาในโรงเรียนโดยเฉพาะ เป็นเรื่องของเพศศึกษา และอนามัยปากและฟัน แต่ในกรณีของความรู้เกี่ยวกับสุขอนามัยด้านร่างกายที่ต้องการถ่ายทอดไปยังประชาชนทั่วไปโดยเฉพาะนั้นเป็นเรื่องที่เกี่ยวกับโรคเรื้อรัง และการดูแลผู้สูงอายุเป็นหลัก ความรู้เกี่ยวกับสุขอนามัยด้านจิตใจที่ต้องการถ่ายทอดผ่านการศึกษาในโรงเรียนและชุมชนร่วมกัน คือ การฝึกสมาธิ ศีลธรรมจริยธรรม ความพอเพียง สัมพันธภาพในครอบครัว ความเครียด สุขภาพจิตตามช่วงอายุ และมลพิษทางเสียง โดยเรื่องความฉลาดทางอารมณ์ ทักษะชีวิต และโรคชนสมาธิสั้นนั้นต้องการถ่ายทอดไปสู่กลุ่มนักเรียนโดยเฉพาะ ขณะที่ความต้องการให้ประชาชนทั่วไปได้รับรู้เรื่องการอยู่ร่วมกันในสังคมเป็นพิเศษ



ภาพประกอบ 4 คู่มืองานสุขอนามัยเพื่อประชาชนริมคลองแสนแสบในรูปแบบหนังสือสิ่งพิมพ์ และอิเล็กทรอนิกส์

การนำเสนอผลงานเพื่อการเผยแพร่สู่สาธารณะชน ในรูปแบบคู่มืองานสุขอนามัยเพื่อประชาชนริมคลองแสนแสบ ซึ่งเป็นการรวบรวมความรู้ทางสุขอนามัยที่ควรตระหนัก โดยสำรวจมาจากกลุ่มพยาบาลจากศูนย์บริการสาธารณสุข กรุงเทพมหานคร ที่มีพื้นที่รับผิดชอบตลอดริมคลองแสนแสบ ทางกลุ่มผู้วิจัยได้พัฒนาการนำเสนอผลงานเป็น 2 รูปแบบ คือ หนังสือคู่มือที่เป็นสิ่งพิมพ์ และหนังสือคู่มือที่เป็นแบบอิเล็กทรอนิกส์ (e-Book) โดยเลือกพื้นที่สำรวจจากการสุ่ม โดยมีกลุ่มตัวอย่างในพื้นที่ตั้งแต่ห้างสรรพสินค้าเดอะมอลล์ สาขาบางกะปิ ถึง ถนนวงแหวนกาญจนาภิเษก ซึ่งแยกกลุ่มประเมินผลงานคู่มือในแต่ละแบบ ๆ ละ 100 คน รวมทั้งสิ้น 200 คน

ข้อมูลพื้นฐานของกลุ่มตัวอย่างที่สำรวจได้ โดยแบ่งตามเพศ อายุ ระดับการศึกษา อาชีพ และรูปแบบที่สัมพันธ์กับคลองแสนแสบ ซึ่งเมื่อจำแนกกลุ่มตัวอย่างเปรียบเทียบระหว่างกลุ่มที่ได้รับหนังสือสิ่งพิมพ์ และหนังสืออิเล็กทรอนิกส์ (e-Book) จะพบว่า การเผยแพร่หนังสืออิเล็กทรอนิกส์ (e-Book) ส่วนใหญ่ผู้ที่ได้รับการเผยแพร่เป็นเพศหญิง อายุประมาณ 40-60 ปี ขณะที่การเผยแพร่หนังสือสิ่งพิมพ์ มีกลุ่มอายุมากกว่า 60 ปี ร่วมด้วย ทั้งนี้การเผยแพร่คู่มือทั้ง 2 รูปแบบ ส่วนใหญ่ประกอบอาชีพเป็นครู/อาจารย์ และเป็นกลุ่มที่มีที่ทำงาน/สถานที่ศึกษาใกล้กับคลองแสนแสบ

ตาราง 1 ค่าเฉลี่ย ส่วนเบี่ยงเบนมาตรฐาน และระดับความพึงพอใจ จากการใช้หนังสืออิเล็กทรอนิกส์ และ หนังสือสิ่งพิมพ์ ในด้านรูปแบบการนำเสนอ และการนำไปใช้ประโยชน์

ลำดับ	รายการประเมิน	การประเมินหนังสืออิเล็กทรอนิกส์			การประเมินหนังสือสิ่งพิมพ์		
		ค่าสถิติพื้นฐาน		ระดับความพึงพอใจ	ค่าสถิติพื้นฐาน		ระดับความพึงพอใจ
		ค่าเฉลี่ย	ส่วนเบี่ยงเบนมาตรฐาน		ค่าเฉลี่ย	ส่วนเบี่ยงเบนมาตรฐาน	
1	ลักษณะการการนำเสนอที่น่าสนใจ	4.76	0.24	มากที่สุด	4.35	0.64	มากที่สุด
2	เนื้อหาที่น่าสนใจเป็นลำดับ	4.03	0.82	มาก	4.12	0.83	มาก
3	เนื้อหาและประเด็นชัดเจน	4.44	0.23	มากที่สุด	4.32	0.55	มากที่สุด
4	เนื้อหาและประเด็นน่าสนใจ	4.71	0.10	มากที่สุด	4.27	0.64	มากที่สุด
5	ภาพวาดสอดคล้องกับเนื้อเรื่อง	4.50	0.12	มากที่สุด	4.11	0.47	มาก
<b>รูปแบบการนำเสนอ</b>		<b>4.48</b>	<b>0.38</b>	<b>มากที่สุด</b>	<b>4.23</b>	<b>0.47</b>	<b>มากที่สุด</b>
6	เนื้อหาที่น่าสนใจมีประโยชน์	4.58	0.22	มากที่สุด	4.66	0.32	มากที่สุด
7	เนื้อหาสอดคล้องกับความต้องการรู้	4.12	0.51	มาก	4.23	0.66	มากที่สุด
8	เนื้อหาเป็นแนวทางนำไปปฏิบัติได้	4.28	0.69	มากที่สุด	4.02	0.74	มาก
9	ใช้ประโยชน์จากสิ่งเพิ่มเติมนอกจากเนื้อหาที่น่าสนใจ เช่น การบันทึกได้เพิ่มเติม	4.89	0.05	มากที่สุด	4.46	0.25	มากที่สุด
10	นำไปใช้ประโยชน์ได้กับหลายกลุ่ม เช่น ชุมชน โรงเรียน เป็นต้น	4.61	0.38	มากที่สุด	4.53	0.50	มากที่สุด
<b>การนำไปใช้ประโยชน์</b>		<b>4.50</b>	<b>0.40</b>	<b>มากที่สุด</b>	<b>4.42</b>	<b>0.48</b>	<b>มากที่สุด</b>
<b>ความพึงพอใจในภาพรวม</b>		<b>4.53</b>	<b>0.37</b>	<b>มากที่สุด</b>	<b>4.33</b>	<b>0.43</b>	<b>มากที่สุด</b>

## สรุปและอภิปรายผล/Conclusions and Discussion

การศึกษาความต้องการให้ความรู้ทางด้านสุขอนามัย จากการศึกษาและรวบรวมเอกสารที่เกี่ยวข้องมีหลากหลายประเด็นทั้งที่มีสาเหตุที่เกิดมาจากน้ำ และมาจากมลพิษแหล่งอื่นๆ ดังนั้นการศึกษาจากผู้ที่มีความใกล้ชิด และเข้าไปสัมผัสกับประชาชนริมคลองแสนแสบทั้งในชุมชน และโรงเรียน ได้แก่ กลุ่มพยาบาลสาธารณสุข สังกัดกรุงเทพมหานคร ที่มีเขตพื้นที่รับผิดชอบติดกับคลองแสนแสบ โดยการเก็บรวบรวมข้อมูลจากแบบสอบถาม ที่เป็นแนวคำถามปลายเปิด โดยได้รับคำแนะนำจากผู้เชี่ยวชาญว่า หากเป็นคำถามปลายเปิดจะเป็นการจำกัดความคิด และอาจนำไปสู่การสร้างคู่มือที่ไม่สามารถเข้าถึงปัญหาโดยรวมได้โดยตรง จึงควรใช้การรวบรวมข้อมูลจากการตอบแบบสอบถาม แล้วค่อยนำมาจัดกลุ่มเป็นประเด็นที่ต้องการนำเสนอ ซึ่งจากการรวบรวมข้อมูล ได้ประเด็นที่ต้องการนำเสนอ 4 ประเด็นใหญ่ๆ คือ ความรู้เกี่ยวกับคลองแสนแสบสุขอนามัยทางกายที่ประชาชนริมคลองแสนแสบพึงปฏิบัติ สุขอนามัยทางใจที่ประชาชนริมคลองแสนแสบพึงรู้ และข้อมูลพื้นฐานเกี่ยวกับสาธารณสุขที่รับผิดชอบตลอดคลองแสนแสบ โดยมีศูนย์บริการสาธารณสุข สังกัดกรุงเทพมหานคร และสถานีอนามัยในจังหวัดจะเชิงเตตราเป็นกำลังหลักในการเข้าถึงและดูแลประชาชนริมคลองแสนแสบ โดยขณะนั้นสถานีอนามัยในจังหวัดต่างๆที่กำลังเติบโตและได้รับการพัฒนาให้เป็น “โรงพยาบาลส่งเสริมสุขภาพตำบล” ที่ไม่เพียงแต่เปลี่ยนโฉมหน้าอาคารสถานที่ มีเครื่องมือแพทย์ใหม่ๆ และรถพยาบาลส่งต่อมาไว้ประจำเท่านั้น แต่ยังสามารถนำระบบการสื่อสารที่ทันสมัยผ่านระบบอินเทอร์เน็ตมาช่วยใช้ในการตรวจวินิจฉัยโรคได้ทันที่ โดยเปลี่ยนโฉมครั้งนี้ไม่ใช่ต้องการให้เป็นสถานที่รักษาโรคอย่างเดียวเท่านั้น แต่ยังคงตั้งใจให้เป็นศูนย์กลางที่มีระบบบริการสุขภาพที่มีคุณภาพ ช่วยดูแลคนในชุมชนตั้งแต่แรกเกิดจนถึงระยะสุดท้ายของชีวิตด้วย [1] ดังนั้นจะพบว่าความใกล้ชิดระหว่างกลุ่มผู้ให้การพยาบาลหน่วยย่อย กับประชาชนมีความสัมพันธ์กันมากขึ้น จึงเป็นเหตุผลหลักในการเลือกกลุ่มผู้ให้ข้อมูลเพื่อสร้างเป็นประเด็นหลักในการนำเสนอในคู่มืองานสุขอนามัยเพื่อประชาชนริมคลองแสนแสบ

ในแง่การพัฒนาหลักสูตรระดับท้องถิ่นในกลุ่มวิชาสังคมศึกษานั้น นับว่ามีประโยชน์ต่อท้องถิ่นเป็นอันมาก ประกอบกับโครงสร้างหลักสูตรกลุ่มวิชาสังคมศึกษาก็เอื้อต่อการดำเนินการพัฒนาหลักสูตรตามความต้องการของท้องถิ่นทุกลักษณะเป็นอย่างดี หนึ่งธรรมชาติของวิชาสังคมศึกษานั้นเป็นวิชาที่ว่าด้วยความสัมพันธ์ระหว่างมนุษย์กับสภาพแวดล้อมทางธรรมชาติและทางสังคมมุ่งให้ผู้เรียนรู้จักปรับตัวให้เข้ากับสภาพแวดล้อมเหล่านั้น ทั้งนี้เพราะผู้เรียนจะต้องเรียนรู้และเข้าใจในอิทธิพลของสิ่งแวดล้อมที่มีต่อการดำรงชีวิต ผู้เรียนจึงควรเห็นความสำคัญของการปรับตัวให้เข้ากับสภาพแวดล้อมในท้องถิ่นที่ตนอยู่ ซึ่งแต่ละท้องถิ่นมีสภาพแวดล้อมแตกต่างกันไปตามสภาพภูมิประเทศ ภูมิอากาศ และสิ่งแวดล้อมอื่นๆ มองเห็นปัญหาและความต้องการของท้องถิ่นโดยรวมได้อย่างแท้จริง จึงเป็นหน้าที่และความรับผิดชอบของบุคคลในท้องถิ่นที่จะต้องช่วยกันพัฒนาการศึกษาพัฒนาหลักสูตรให้สอดคล้องกับความต้องการของท้องถิ่นของตนเพื่อพัฒนาชีวิต เศรษฐกิจ สังคม วัฒนธรรมในท้องถิ่นที่ตนอยู่ การเคลื่อนไหวที่จะปรับปรุงเปลี่ยนแปลงในเรื่องต่างๆนั้นก็จะเป็นไปตามสภาพสังคมที่จะมีการเปลี่ยนแปลงไปตลอดเวลา การพัฒนาหลักสูตรเพื่อให้เหมาะสมสอดคล้องกับสภาพเศรษฐกิจ สังคม วัฒนธรรมและความต้องการของคนในท้องถิ่น แต่ละท้องถิ่นจึงเป็นสิ่งจำเป็นที่ไม่สามารถหลีกเลี่ยงได้ ซึ่งหวังว่าการสร้างคู่มืองานสุขอนามัยเพื่อประชาชนริมคลองแสนแสบขึ้นเพื่อเป็นแรงกระตุ้น ตระหนัก ต่อการอนุรักษ์คลองแสนแสบพร้อมทั้งปฏิบัติตนให้ถูกต้องตามหลักสุขบัญญัติ โดยอาจเป็นส่วนหนึ่งของการเรียนการสอนในชั้นเรียน และการเรียนรู้ด้วยตนเองนอกห้องเรียน นอกจากนี้การมีคู่มือทำให้อาสาสมัครมีความต่อเนื่องถึงแม้จะเปลี่ยนครูผู้สอน ส่งผลให้มีการปฏิบัติที่ผิดพลาดน้อยลง [2] จากแนวทางข้างต้นของการนำผลผลิตที่ได้จากงานวิจัยทางด้านสุขอนามัยมาปลูกฝังให้กับเยาวชนผ่านทางการศึกษา ซึ่งมีหลากหลายวิธีในการเข้าถึงผู้เรียน โดยการจัดทำคู่มือนับว่าเป็นการพัฒนาสื่อการเรียนการสอน เพื่อปรับหรือเพิ่มเติมรายละเอียดของเนื้อหาสาระให้เข้ากับบริบทสภาพแวดล้อม



ที่เป็นอยู่โดยเฉพาะ ได้แก่ การผนวกเรื่องราวทางสุขอนามัยให้มีความเกี่ยวข้องกับคลองแสนแสบ เป็นต้น ซึ่งการศึกษาที่เกิดขึ้นนี้ไม่ได้จำกัดเฉพาะในห้องเรียน หรือกลุ่มอายุเท่านั้น แต่เป็นความรู้ที่ฟังตระหนักและปฏิบัติได้กับทุกคนทุกที่

ทางด้านเนื้อหาข้อมูลได้ใช้ข้อมูล ในการศึกษาโครงการศึกษาคุณภาพชีวิตและสิ่งแวดล้อมของชุมชนริมคลองแสนแสบ Phase I [3] เป็นฐานข้อมูลที่สำคัญทั้งทางด้านสุขอนามัยและความรู้ทั่วไปด้านอื่น ๆ เกี่ยวกับคลองแสนแสบ ทั้งนี้ได้ค้นหาเพิ่มเติมในเรื่องโรคภัยไข้เจ็บที่มากับน้ำท่วม [4] ซึ่งเป็นโรคที่สอดคล้องกับโรคที่มักเกิดขึ้นได้กับประชาชนริมคลองแสนแสบที่เกี่ยวกับสุขภาพทางกาย รวมทั้งการนำสุขบัญญัติ 10 ประการ [5] มาปรับปรุงเนื้อหาและภาพวาดให้มีความเกี่ยวข้องกับคลองแสนแสบ โดยใช้ชื่อว่าเป็นสุขบัญญัติ 10 ประการ ของประชาชนริมคลองแสนแสบ เป็นต้น

กระบวนการสร้างหนังสือสิ่งพิมพ์ การวางโครงเรื่องต้องเอาเนื้อเรื่องที่ได้เลือกมาวิเคราะห์ แล้วนำโครงเรื่องที่ได้นำมาดำเนินการค้นหาข้อมูลเบื้องต้น ทั้งจากการอ่าน และการฟัง และจากประสบการณ์ส่วนหนึ่งมาจัดระเบียบความรู้ ความคิด โดยกำหนดประเด็นหลักมาก่อนแล้วจึงกำหนดหัวข้อย่อย จากนั้นค่อยลำดับเรื่องราว ในการออกแบบหนังสือจึงต้องมีสีสันสดใส และดึงดูดให้เด็กสนใจ [6] ขนาดของหนังสือ คือ ขนาดที่กะทัดรัด สามารถพกพาสะดวก ขนาดที่ได้จากการวิเคราะห์ข้อมูล คือ ขนาด 6 x 6 นิ้ว จำนวน 70 หน้ารวมปก พิมพ์สี่สี [7] รูปแบบการพิมพ์สองสีหรือสี่สีจะส่งผลกับสีสนของภาพถ่าย รูปภาพ ดังนั้นผู้ผลิตจึงต้องคำนึงถึงสีสนที่จะใช้ในการพิมพ์ด้วยว่าควรเป็นแบบใด เพื่อให้ผู้อ่านเกิดความรู้สึกสบายตาและพึงพอใจมากที่สุด [8] ดังจะพบได้ว่าการจัดทำคู่มือในลักษณะของหนังสือในแนวการวิจัย เพื่อเป็นแนวการสอนในวิชาสังคมศึกษา [9] คณิตศาสตร์ [10] ตลอดจนวิชาชีพการพยาบาล [11] โดยคู่มืองานสุขอนามัยเพื่อประชาชนริมคลองแสนแสบ ได้ดำเนินการตามกระบวนการสร้างที่สอดคล้องกับแนวคิดข้างต้น

จากผลกรวิเคราะห์ข้อมูลการสำรวจความพึงพอใจ พบว่า รูปแบบการนำเสนอ และการนำไปใช้ประโยชน์ จากการใช้หนังสืออิเล็กทรอนิกส์ และ/หรือ หนังสือสิ่งพิมพ์ มีระดับความพึงพอใจอยู่ในระดับมากที่สุด โดยประเด็นของร้อยละของระดับความพึงพอใจนั้น ไม่ได้ขึ้นอยู่กับแค่ค่าตัวเลขร้อยละหรือเพียงเรื่องที่ผ่านมาเท่านั้น แต่จุดสำคัญน่าจะอยู่ที่เรื่องไม่ผ่านเกณฑ์หรือเกือบตกเกณฑ์ต่างหาก สิ่งที่สำคัญก็คือ ต้องมีการนำสิ่งที่ผู้ใช้บริการได้เสนอแนะมาพิจารณาร่วมกัน เพราะเรื่องคุณภาพไม่ใช่เรื่องคนๆเดียว แต่เป็นเรื่องของทั้งองค์กรที่ต้องร่วมรับผิดชอบ [12] โดยงานวิจัยฉบับนี้ได้จัดเกณฑ์ของระดับความพึงพอใจไว้ 5 ระดับ จากพึงพอใจน้อยที่สุดถึงพึงพอใจมากที่สุด ซึ่งมีระดับช่วงค่าเฉลี่ยเท่าๆกัน ซึ่งงานวิจัยฉบับนี้ ไม่ได้กำหนดเกณฑ์ที่ผ่าน หรือไม่ผ่าน แต่เห็นได้ว่าในค่าเฉลี่ยของแต่ละหัวข้อย่อย ที่สอดคล้องกับการวิจัยที่ได้ประเมินความพึงพอใจของนักท่องเที่ยวที่มีต่อสื่อ 5 ด้าน ได้แก่ ความสวยงามของสื่อ แสดงความชัดเจนรายละเอียด ภาพสื่อความหมายชัดเจน ได้ความรู้ตามที่ต้องการ [13] ความพึงพอใจต่อสื่อโดยรวมเมื่อพิจารณาในรายละเอียดพบว่า การประเมินหนังสืออิเล็กทรอนิกส์ ในด้านรูปแบบการนำเสนอ เรื่องเนื้อหาการนำเสนอเป็นลำดับ มีค่าเฉลี่ยต่ำที่สุด ขณะที่ด้านกรนำไปใช้ประโยชน์ เรื่องเนื้อหาสอดคล้องกับความต้องการรู้ มีค่าเฉลี่ยต่ำที่สุดในกลุ่ม แต่ยังคงอยู่ในความพึงพอใจระดับมาก ส่วนการประเมินหนังสือสิ่งพิมพ์ ด้านรูปแบบการนำเสนอ เรื่องภาพวาดสอดคล้องกับเนื้อเรื่อง และเนื้อหาการนำเสนอเป็นลำดับ มีค่าเฉลี่ยต่ำที่สุดในกลุ่มเป็นลำดับ ดังนั้นผู้วิจัยควรตระหนักถึงคะแนนเฉลี่ยที่ได้จากการประเมินที่มีความแตกต่างจากกลุ่ม ถึงแม้เมื่อเทียบกับเกณฑ์ความพึงพอใจที่กำหนดขึ้นอยู่ในระดับมากที่สุดก็ตาม แต่เนื่องจากค่าเฉลี่ยที่มีความแตกต่างอย่างเห็นได้ชัด ผู้วิจัยจึงควรพิจารณาปรับปรุงแก้ไข ในการวิจัยครั้งต่อไป

### กิตติกรรมประกาศ/Acknowledgements

โครงการวิจัยนี้ได้รับทุนสนับสนุนการวิจัยจาก งบประมาณแผ่นดินประจำปี มหาวิทยาลัยศรีนครินทรวิโรฒ ปี 2553 – 2554 และสำนักบริหารโครงการวิจัยในอุดมศึกษาและพัฒนา มหาวิทยาลัยวิจัยแห่งชาติ และขอขอบคุณแหล่งข้อมูลที่น่ามาสังเคราะห์จากศูนย์บริการสาธารณสุขที่รับผิดชอบตลอดริมคลองแสนแสบ

### เอกสารอ้างอิง/References

- [1] ชื่นฤทัย กาญจนะจิตรา. (2554). *สุขภาพคนไทย 2554: เอชไอเอพัฒนานโยบายสาธารณะเพื่อชีวิตและสุขภาพ*. นครปฐม: สถาบันวิจัยประชากรและสังคม มหาวิทยาลัยมหิดล. พิมพ์ครั้งที่ 1.
- [2] คำรณ พวงเจริญ. (2546). *การสร้างคู่มือแบบงานงานผลิตภัณฑ์ฝึกปฏิบัติในโรงงานฝึกฝีมือ*. โครงการงานปัญหาพิเศษ. คุรุศาสตร์อุตสาหกรรมมหาบัณฑิต, สถาบันเทคโนโลยีพระจอมเกล้าพระนครเหนือ.
- [3] วิภาวี อนุพันธ์พิศิษฐ์, และคณะ. (2554). *โครงการศึกษาคุณภาพชีวิตและสิ่งแวดล้อมของชุมชนริมคลองแสนแสบ Phase I*. งานวิจัย. สำนักงานกองทุนสนับสนุนการวิจัย (สกว).
- [4] NOLANOLEE. (2555). *โรคภัยที่มากับน้ำท่วม*. สร้างสุข. 7: 122.
- [5] อภิวัฒน์ แก้ววรรณรัตน์. (2554.). *สุขบัญญัติ 10 ประการ*. Lanna @HOME magazine. หน้า 54-55. สืบค้นเมื่อวันที่ 3 มีนาคม พ.ศ. 2555 จาก <http://www.bcnc.ac.th/Web2554/paper/12072010-1.pdf>.
- [6] วิรัช นวปรีชากุล. (2553). *โครงการพิเศษออกแบบหนังสือประกอบนิทาน เรื่อง โลกแห่งการเรียนรู้ของ “ตัม”*. งานวิจัย. มหาวิทยาลัยราชภัฏจันทรเกษม.
- [7] เกสร ถ้อยคำคม. (2551). *โครงการออกแบบหนังสือวิถีชาวนาไทยเรื่อง “กว่าจะเป็นข้าว”*. งานวิจัย. มหาวิทยาลัยราชภัฏจันทรเกษม.
- [8] ณัฐธิดา เกิดฤทธิ์. (2552). *ความพึงพอใจในนิตยสารการบินของนักศึกษาสถาบันการบินพลเรือน*. บทความวิชาการ. วารสารรามคำแหง. 26: 351-359.
- [9] สมศักดิ์ คำมี. (2548). *การสร้างคู่มือการจัดการเรียนรู้สิ่งแวดล้อมศึกษาในสถานศึกษาขั้นพื้นฐานในเขตอำเภอห้วยคต จังหวัดอุทัยธานี*. วิทยานิพนธ์. ศิลปศาสตรมหาบัณฑิต, มหาวิทยาลัยราชภัฏนครสวรรค์.
- [10] สมศรี วิมลรัตน์. (2531). *การสร้างคู่มือครูในการจัดการเรียนการสอนเชิงระบบเพื่อใช้สอนวิชาคณิตศาสตร์ระดับมัธยมศึกษาปีที่ 1 เรื่อง “จำนวนเต็มลบ”*. การศึกษาค้นคว้าแบบอิสระ. ศึกษาศาสตรมหาบัณฑิต, มหาวิทยาลัยเชียงใหม่.
- [11] ทิพพาพร ตังอำนาจ. (2532). *การสร้างคู่มือการพยาบาลผู้ป่วยบาดเจ็บที่ศีรษะซึ่งมาจากที่แผนกฉุกเฉินของโรงพยาบาล*. วิทยานิพนธ์. วิทยาศาสตร์มหาบัณฑิต, มหาวิทยาลัยเชียงใหม่.
- [12] จีรภา สิมะจารึก. (2548). *ขนาดตัวอย่างและการทดสอบ “ความพึงพอใจ”*. อินฟอรมะชั่น. 12(1): 37-44.
- [13] สุขุมภรณ์ ชันศรี. (2551). *การประเมินความพึงพอใจของนักท่องเที่ยวที่มีต่อสื่อเพื่อการประชาสัมพันธ์*. การประชุมทางวิชาการของมหาวิทยาลัยเกษตรศาสตร์ ครั้งที่ 46: สาขาศึกษาศาสตร์ สาขามนุษยศาสตร์และสังคมศาสตร์ สาขาเศรษฐศาสตร์และบริหารธุรกิจ สาขาส่งเสริมการเกษตรและคหกรรมศาสตร์. หน้า 601-607.