



การสังเคราะห์เอกสารเกี่ยวกับสุขอนามัยของประชาชนริมคลองแสนแสบ



วิภาวี อนุพันธ์พิศิษฐ์¹, สมบูรณ์ ชิตพงศ์², นิตินดี สุขเจริญ³, ชัยฤทธิ์ สัตยาประเสริฐ^{4*}

¹คณะแพทยศาสตร์ มหาวิทยาลัยศรีนครินทรวิโรฒ ^{2,3}บัณฑิตวิทยาลัย มหาวิทยาลัยเกษมบัณฑิต ⁴คณะวิศวกรรมศาสตร์ มหาวิทยาลัยเกษมบัณฑิต

E-mail: sattayaprasert@gmail.com

บทคัดย่อ (Abstract)

ลักษณะความเป็นสังคมเมืองได้แผ่ขยายตลอดเส้นทางของลำน้ำคลองแสนแสบจนสุดเขตกรุงเทพมหานคร ลักษณะความเป็นอยู่การพักอาศัยของคนในเขตกรุงเทพมหานครจัดว่ามีความแออัดสูงทั้งในแนวราบและแนวดิ่ง ระบบสาธารณูปโภคมีความพร้อมครบครัน ระบบการประปาเข้าถึงเกือบทุกครัวเรือน เอื้อประโยชน์ต่อการส่งเสริมทางด้านสุขอนามัยที่ดี ในเขตกรุงเทพมหานครโรคที่สำรวจพบมีความสัมพันธ์กับกิจกรรมส่วนบุคคล ที่ไม่มีความเกี่ยวข้องกับน้ำ ส่วนบริเวณจังหวัดฉะเชิงเทราพบโรคที่เกิดจากน้ำมากขึ้นเนื่องจากความสัมพันธ์ระหว่างประชาชนกับน้ำยังคงปรากฏอยู่ การแก้ไขปัญหาอย่างยั่งยืน ควรอาศัยการปลูกจิตสำนึก ร่วมกับการแก้ไขปัญหาที่เสียไปพร้อมกันอย่างจริงจัง และต่อเนื่อง

คำสำคัญ: คลองแสนแสบ สุขอนามัย

บทนำ

ในเขตและนอกเขตกรุงเทพมหานครจะพบสภาพสังคมที่ต่างกัน มาจากความเจริญทางสิ่งก่อสร้าง การสาธารณูปโภค และการคมนาคมที่เปลี่ยนจากทางน้ำเป็นทางบกเป็นหลัก อันส่งผลต่อคุณภาพชีวิตและสุขอนามัยที่เปลี่ยนแปลงไป การศึกษางานวิจัยฉบับนี้เป็นการสำรวจความแตกต่างของสุขอนามัยของประชาชนในแต่ละพื้นที่ที่คลองแสนแสบไหลผ่าน พร้อมกับเป็นแนวทางในการศึกษาที่ลงลึกเจาะเฉพาะพื้นที่ต่อไป โดยเนื้อหาที่กล่าวต่อไปในบทความคือการสำรวจข้อมูลเป็นข้อมูลจากอดีตถึงปัจจุบันของแหล่งที่มีผลทำให้น้ำเน่าเสีย และเน่าเหม็น สภาพทางกายภาพและชีวภาพของน้ำและบริบทต่างๆริมคลองแสนแสบ ข้อมูลทางสุขอนามัยของกลุ่มคนริมคลองแสนแสบ และแนวทางแก้ไขปัญหาที่นำมาใช้ โดยจะเสนอภาพรวมของสุขอนามัย และแนวทางในการแก้ปัญหาที่เกิดขึ้นตลอดริมคลองแสนแสบ

วัตถุประสงค์ของการวิจัย

1. เพื่อศึกษาข้อมูลพื้นฐานเกี่ยวกับสุขอนามัยของประชาชนในชุมชนริมคลองแสนแสบ
2. เพื่อศึกษาพื้นที่รับผิดชอบของศูนย์บริการสาธารณสุขตลอดริมคลองแสนแสบ
3. เพื่อศึกษาความสัมพันธ์ระหว่างพื้นที่อยู่อาศัยและสุขอนามัยของประชาชนตลอดริมคลองแสนแสบ

วิธีดำเนินการวิจัย

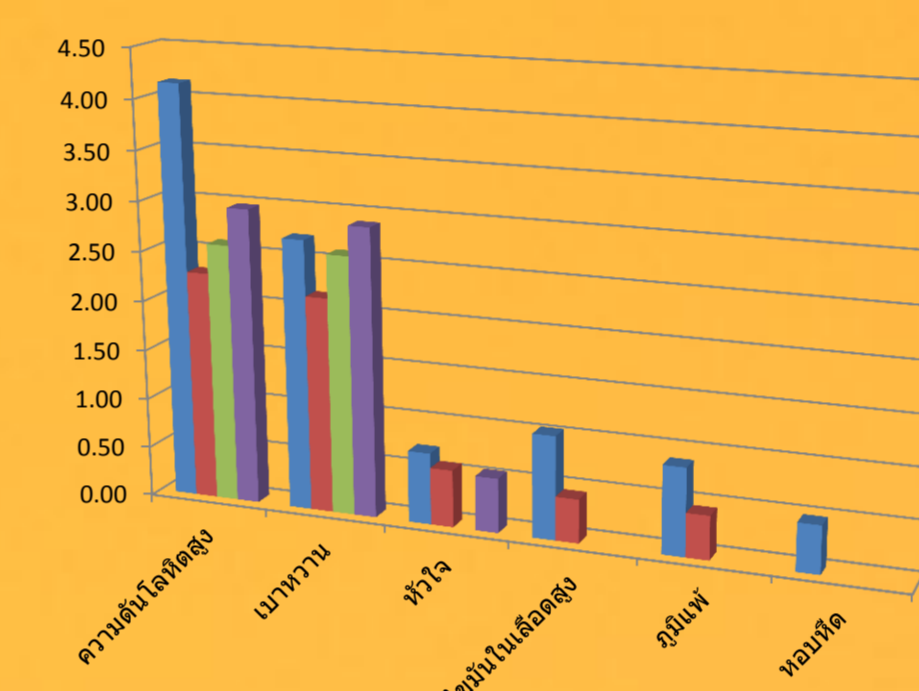
1. รวบรวมเอกสารที่เกี่ยวข้องกับสุขอนามัยริมคลองแสนแสบ
2. รวบรวมข้อมูลเกี่ยวกับโรคที่สำรวจพบในชุมชนริมคลองแสนแสบ
3. สังเคราะห์ข้อมูล
4. สรุปและวิเคราะห์ข้อมูล

กิตติกรรมประกาศ

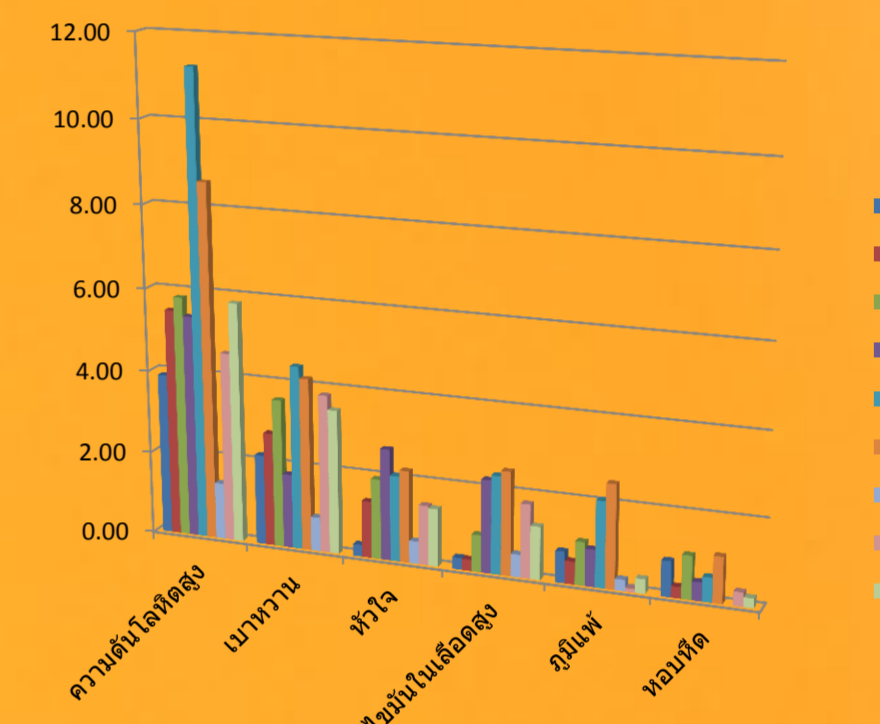
โครงการวิจัยนี้ ได้รับทุนสนับสนุนการวิจัยจาก งบประมาณแผ่นดินประจำปี มหาวิทยาลัยศรีนครินทรวิโรฒ และสำนักบริหารโครงการวิจัยในอุดมศึกษาและพัฒนา มหาวิทยาลัยวิจัยแห่งชาติ และขอขอบคุณแหล่งข้อมูลที่นำมาสังเคราะห์จากศูนย์บริการสาธารณสุขที่รับผิดชอบตลอดริมคลองแสนแสบ

ผลการวิจัยและอภิปรายผล

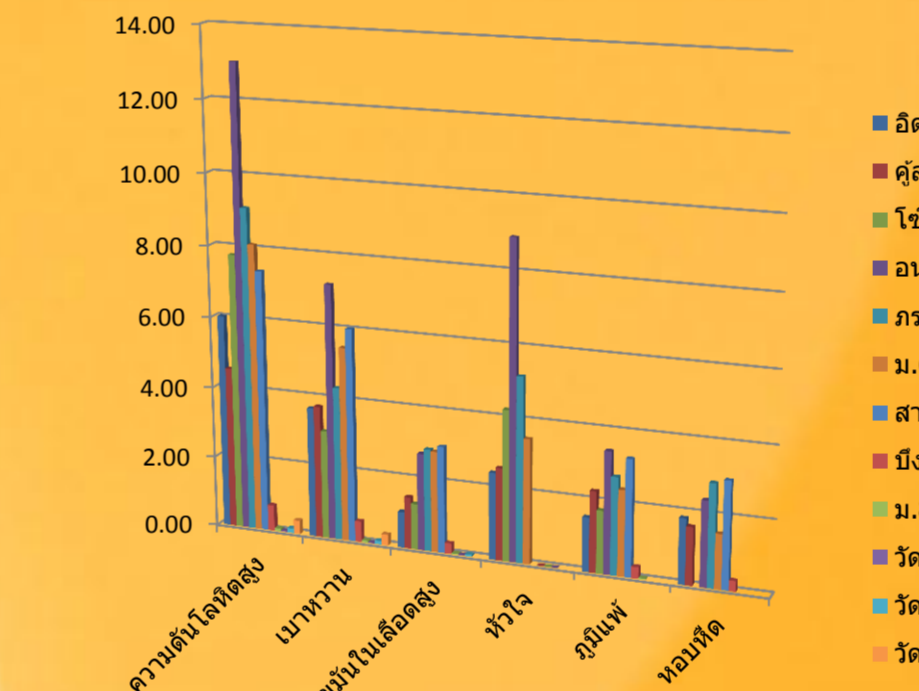
ส่วนที่ 1 ตั้งแต่ปากคลองมหานาค (ท่าเรือผ่านฟ้าลีลาศ) ถึงประตูน้ำ



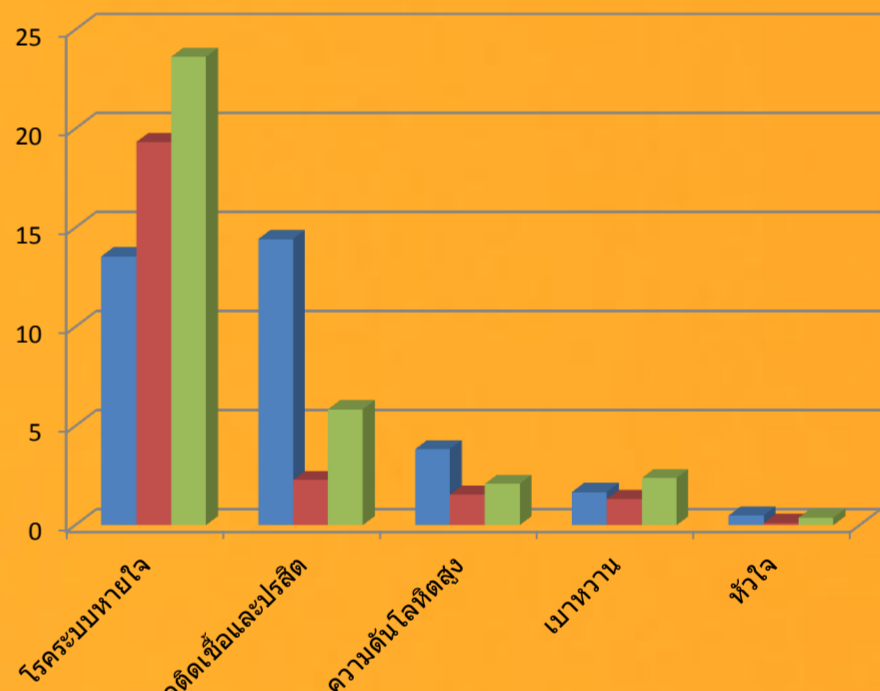
ส่วนที่ 2 ตั้งแต่ประตูน้ำ ถึงวัดเทพศิลา



ส่วนที่ 3 ตั้งแต่วัดเทพศิลา ถึงหนองจอก



ส่วนที่ 4 ตั้งแต่หนองจอก ถึงปากคลองบางขนาก



สรุป

ประชาชนชาวกรุงเทพมหานครส่วนใหญ่ยังคงเห็นว่าศูนย์บริการสาธารณสุข ยังมีความจำเป็น โดยเฉพาะสำหรับประชาชนที่มีรายได้น้อยและเมื่อเจ็บป่วยไม่มาก อัตราการเจ็บป่วยของประชาชนริมคลองแสนแสบ พบว่าไม่มีความแตกต่างจากประชาชนที่ไม่ได้อยู่ติดคลอง และโรคที่คาดว่าจะมีสาเหตุมาจากน้ำในคลองแสนแสบ ไม่มีอัตราการเจ็บป่วยที่มีปริมาณหรืออาการที่เด่นชัด เนื่องจากความสัมพันธ์ระหว่างประชาชนกับน้ำคลองแสนแสบ แยกกันน้อยเห็นได้ชัด มีระบบพึ่งพาอาศัยกันจำนวนมากถึงไม่มีเลย ทำให้การเกิดโรคอันดับต้นๆ จะเป็นโรคที่เกี่ยวกับพฤติกรรมการบริโภค และสุขลักษณะนิสัยส่วนบุคคลเป็นส่วนใหญ่

เอกสารอ้างอิง

- [1] กอบกุล พันธุ์เจริญกุล และคณะ. (2544). รูปแบบการจัดและให้บริการสุขภาพระดับปฐมภูมิในชุมชน กรุงเทพมหานคร. รายงานการวิจัย. กรุงเทพฯ: สถาบันวิจัยระบบสาธารณสุข.
- [2] ยุกา อ่อนห่ม และคณะ. (2551). การทบทวนสถานการณ์วิจัยด้านการพัฒนาระบบบริการปฐมภูมิ เขตกรุงเทพมหานคร. รายงานการวิจัย. กรุงเทพฯ: สถาบันวิจัยระบบสาธารณสุข.
- [3] จิตร สิริอมร และวิวัฒนา ส.จันเจริญ. (2541). ภาวะโรคในคนไทยและแนวคิดเพื่อการเสริมสุขภาพและป้องกันโรค. รายงานการวิจัย. กรุงเทพฯ: วิทยาลัยการสาธารณสุขจุฬาลงกรณ์มหาวิทยาลัย.
- [4] พงษ์ โยเหลา และคณะ. (2546). ความเข้มแข็งของชุมชนเพื่อการอนุรักษ์แหล่งน้ำ: กรณีศึกษาชุมชนคลองแสนแสบ. รายงานการวิจัย. กรุงเทพฯ: มหาวิทยาลัยศรีนครินทรวิโรฒ.
- [5] พงษ์เทพ วิวรรธนะเดช และคณะ. (2545). การประเมินผลกระทบทางสุขภาพจากอาคารสูงในเมืองเชียงใหม่. รายงานการวิจัย. สถาบันวิจัยระบบสาธารณสุข.
- [6] สุดสาท ดิศโรจน์ บุญมา นครินทร์ และ พรชัย ตระกูลวรรณ. (2539). การศึกษาปรากฏการณ์อาคารสูงในเขตชั้นในและชั้นกลางของกรุงเทพมหานคร. รายงานการวิจัย. กรุงเทพฯ: สำนักผังเมืองกรุงเทพมหานคร ร่วมกับมหาวิทยาลัยธรรมศาสตร์.
- [7] ยรรยงค์ อินทร์ม่วง. (2546). การเสริมสร้างกระบวนการเรียนรู้ชุมชนในการประเมินผลกระทบทางสุขภาพจากมลพิษทางน้ำ: กรณีศึกษาแม่น้ำนครนายก. รายงานการวิจัย. กรุงเทพฯ: สถาบันวิจัยระบบสาธารณสุข.
- [8] ลัดดาวัลย์ เกษมเนตร และคณะ. (2546). วิถีชีวิตและพฤติกรรมอนุรักษ์แหล่งน้ำของแม่บ้านและเยาวชนริมคลองแสนแสบ. โครงการวิจัยแม่บทเรื่อง ความเข้มแข็งของชุมชนเพื่อการอนุรักษ์แหล่งน้ำ: กรณีศึกษาชุมชนคลองแสนแสบ. สถาบันวิจัยพฤติกรรมศาสตร์: มหาวิทยาลัยศรีนครินทรวิโรฒ.